

Roland Barthes, *Elementos de Semiología* (1964)

- ❖ **Se pasa revista a las nociones saussureanas y de Hjelmslev (expresión, contenido; denotación, connotación, metalenguaje)**
- ❖ **Se postulan vías de extensión/ aplicación de las categorías al análisis de otros sistemas semiológicos**

Elementos de Semiología (1964)

Lengua/ Habla

**Significado/
Significante**

Sistema/ Sintagma

**Denotación/
Connotación**

Elementos de Semiología (1964)

LENGUA / HABLA₁

Lengua:

- lenguaje menos el habla
- institución social: el individuo no puede crearla ni modificarla; contrato colectivo; existe en la masa hablante; se debe aprender
- sistema de valores, diferencias, negatividades; de signos arbitrarios (o mejor) inmotivados

Elementos de Semiología (1964)

LENGUA / HABLA₂

Lengua:

- existe a partir de las hablas de una comunidad
- objeto de la ciencia lingüística

Habla:

- acto individual de selección/ combinación libre; actualización del sistema
- recubre aspectos articulatorios, físicos, fisiológicos
- los hechos de habla preceden los hechos de lengua

Elementos de Semiología (1964)

LENGUA / HABLA₃

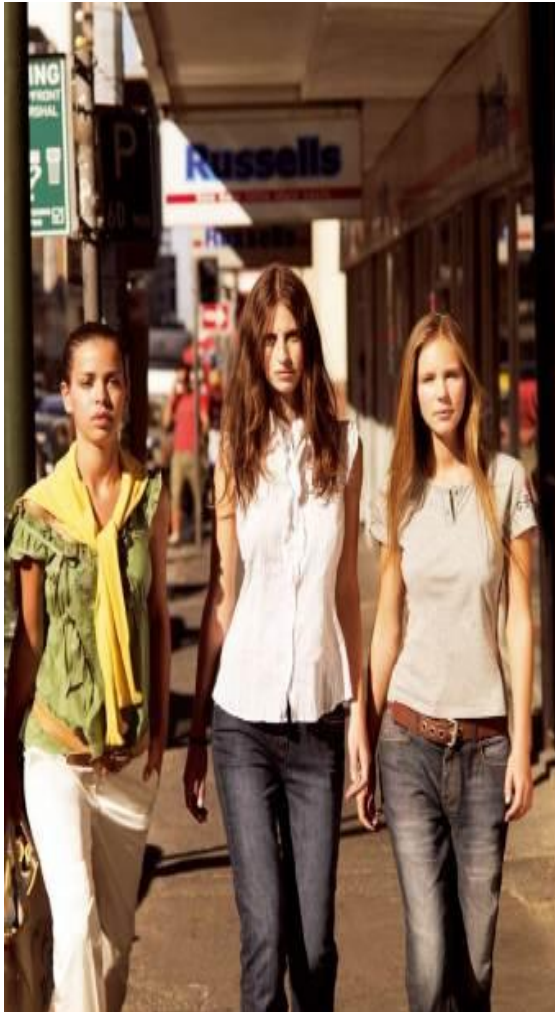
**Dialéctica entre lengua y
habla**



la lengua es a la vez

**producto e instrumento del
habla**

Vestimenta



Vestimenta que se lleva puesta: se observa relación entre la **lengua vestimentaria** (oposiciones de piezas y reglas de combinación impuestas por un grupo de decisión) y el **habla** (hechos de uso individual/variantes artesanales)

Moda - Automóvil – Mobiliario:

logotécnicas



El grado de libertad combinatoria y creatividad son reducidos

Alimentación

LUNCH 25*€

Interpretado todos los días de la semana por tentadores platos invitados

Para Empezar

Consomé de pularda, trufa negra y setas del bosque
Mozzarella de búfala y tomate
Huevos de gallina estrellados con patatas fritas y virutas de jamón
Soja & verduras salteadas al wok oriente & occidente
Hojaldre de boletus y cebolla con queso de cabra Monte Enebro

Como Plato Principal

Salmón salvaje de Alaska, aceite de 13 especias y couscous aromático
Bacalao con chipirones guisado en su tinta
Tortellini de jamón con crema de Idiazabal y speck crujiente
Carpaccio de solomillo y virutas de parmesano
Solomillo ibérico en costra de speck al aceto de Módena

Postres

Láminas de piña y frutas con sorbete de mandarina
Migas de Oreo con emulsión de chocolate blanco
Chocolate en tres texturas
Helados o sorbetes a elegir

Cada comensal es libre de combinar libremente

Elementos de Semiología (1964)

LENGUA / HABLA

- ❖ “No sabemos si hay lengua o habla en los sistemas complejos”: cine, TV, publicidad (Cf. Metz)
- ❖ En la prensa: sistema de significación agregado al lenguaje denotado: la connotación se podría pensar como “una lengua”
- ❖ Considerar 3 planos: *materia* (soporte significante; ej. vestido como objeto material); *lengua* (repertorio de piezas y reglas de combinación) y *uso* (variaciones individuales)

SIGNIFICADO/ SIGNIFICANTE SIGNIFICACIÓN/ VALOR₁

Sgdo./Sgte.

- componentes del signo
- ambas relata son psíquicas: imagen acústica/ concepto
- tienen una relación solidaria, inmotivada, necesaria
- el lenguaje: conjunto de unidades articuladas (Martinet: doble articulación)

Hjelmslev

Significante **→** **Expresión (E)**

Significado **→** **Contenido (C)**

SIGNIFICADO/ SIGNIFICANTE SIGNIFICACIÓN/ VALOR₂

Hjelmslev en cada plano distingue: **forma y sustancia**

forma: lo que puede definirse al interior del sistema, sin recurrir a criterios extralingüísticos

sustancia: lo que tiene carácter de no funcional; aspectos extralingüísticos

forma de la expresión (unidad: fonema)

sustancia de la expresión (unidad alófono/
variante articulatoria)

forma del contenido (Greimas: semántica
componencial)

sustancia del contenido (aspectos ideológicos,
emotivos, psicológicos del significado)

SIGNIFICADO/ SIGNIFICANTE SIGNIFICACIÓN/ VALOR₂

signo semiológico

≠

**signo
lingüístico**



sustancias diferentes



**significante
psíquico**

❖ **Noción de función-signo**



SIGNIFICADO/ SIGNIFICANTE

SIGNIFICACIÓN/ VALOR₃

función-signo

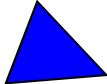


- **signos de origen utilitario**
- **todo uso se convierte en signo de ese uso**
- **relaciones entre lo técnico y lo semántico**
- **se escamotea la connotación**



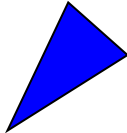
SIGNIFICADO/ SIGNIFICANTE
SIGNIFICACIÓN/ VALOR₄

SIGNIFICACIÓN

 **interior al signo**
producto de la asociación
sgdo./sgte.

VALOR

signo en relación a su
entorno
carácter posicional dentro del
sistema



SINTAGMA/ SISTEMA (PARADIGMA)₁

-Refiere a las relaciones que unen los términos lingüísticos (Saussure):

-Plano Sintagmático: la combinación de signos (in praesentia)

- Plano Paradigmático: la relación sustitutiva entre signos que se produce en la memoria (in absentia)/ Campos asociativos.

SINTAGMA/ SISTEMA (PARADIGMA)₂

Sistema semiológico	Sistema/Paradigma	Sintagma
Alimentación	Grupo de alimentos afines y semejantes entre los cuales se elige un plato	Encadenamiento efectivo de los platos seleccionados
Mobiliario	Grupo de variedades “estilísticas” de un mueble determinado	Yuxtaposición simultánea de muebles diferentes en un espacio

DENOTACIÓN/ CONNOTACIÓN₁

Denotación:

Significación producto de la asociación entre un plano sgte. y un plano sgdo.
o según Hjelmslev, producto de la relación entre el plano de la Expresión y el plano del Contenido

E R C

DENOTACIÓN/ CONNOTACIÓN₂



La connotación es un sistema de significación cuyo plano de la expresión (E) es ya un sistema de significación (ERC); con lo cual:

(ERC) R C

(ERC) R C

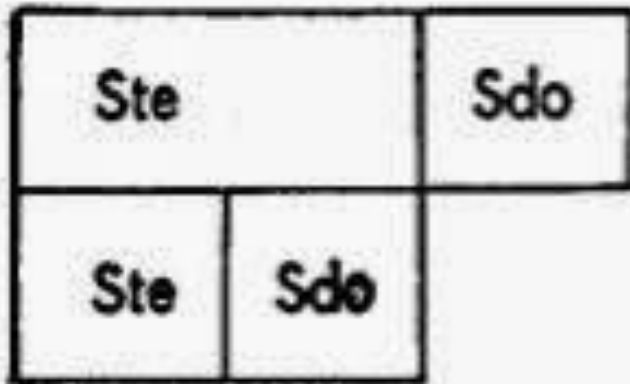
**Sa: signifiant:
significante**

**Se: signifié:
significado**

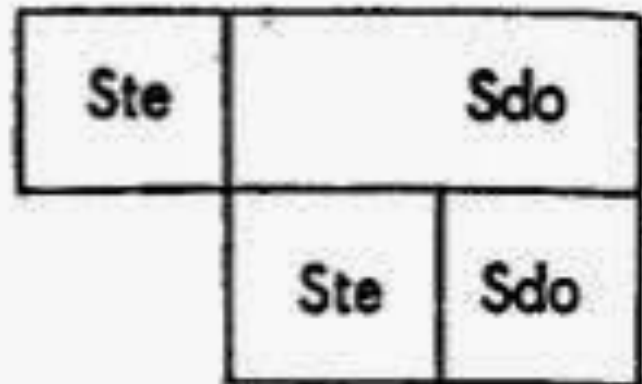
Sa	Se
Sa.	Se

Connotación

Connotación vs Metalenguaje



Connotación



Metalenguaje

DENOTACIÓN/ CONNOTACIÓN₃

Lectura de los sistemas de significación secundarios de la sociedad: valores históricos, sociales, ideológicos asociados/"pegados" a otros sistemas de signos (lengua, imágenes, comportamientos)

EL PORVENIR PERTENECE A UNA LINGÜÍSTICA DE LA CONNOTACIÓN:

Ideología: forma de los significados de connotación

Retórica: significantes de connotación: connotadores